

Libris.ro

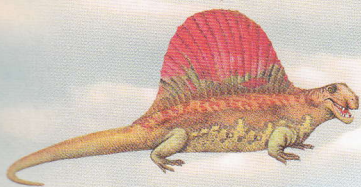
Respect pentru oameni și cărți



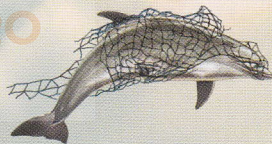
1100



DE LUCRURI PE CARE TREBUIE SĂ LE ȘTII



GIRASOL



Dinozauri **9**

Corpul uman **49**

Animale acvatice **89**

Animale terestre **125**

Egiptul **177**

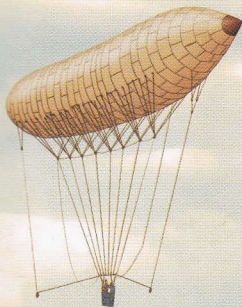
Castele medievale **219**

Pirați **261**

Războinici **301**

Vrăjitori și creaturi mitologice **335**

Mijloace de transport **367**



Libris .RO

Respect pentru oameni și cărți

DINOZAUARI



O specie pasionantă

1 Știi cât timp au populat dinozaurii Pământul? Nici mai mult, nici mai puțin decât 180 de milioane de ani!

De-a lungul acestei perioade, dinozaurii au avut timp să evolueze în forme foarte variate; de aceea, exista o foarte mare diversitate. Existau unii mari cât clădirile și alții mai mici decât un iepure. Unii mergeau pe cele 2 labe din spate, alții le foloseau pe toate 4. Erau carnivori, erbivori, cu pene, solzi, cioc, coarne, gheare, aripi... Singurul lucru pe care-l aveau în comun era că toți făceau ouă, majoritatea aveau 3 degete la labe, aproape toți aveau pielea tare și solzoasă și cea mai mare parte dintre ei erau animale terestre.





2 Se estimează că existau peste 1.500 de specii de dinozauri.

Până acum, au fost numărate vreo 700, dar numai jumătate se bazează pe probe complete. Dinozaurii se clasifică, după forma bazinului, în „saurischieni“ (bazin de șopârlă) și „ornitischieni“ (bazin de pasăre).

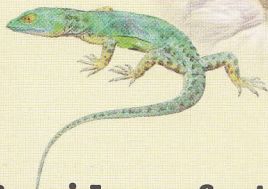


Înainte de dinozauri

3 În Perioada Permiană mările s-au retras și lacurile mai puțin adânci au dispărut.

Astfel a fost dezvăluită o mare întindere de pământ uscat. S-au format atât deșerturile, cât și marile păduri de conifere, iar unele animale, precum reptilele, au început să se stabilească definitiv pe uscat.

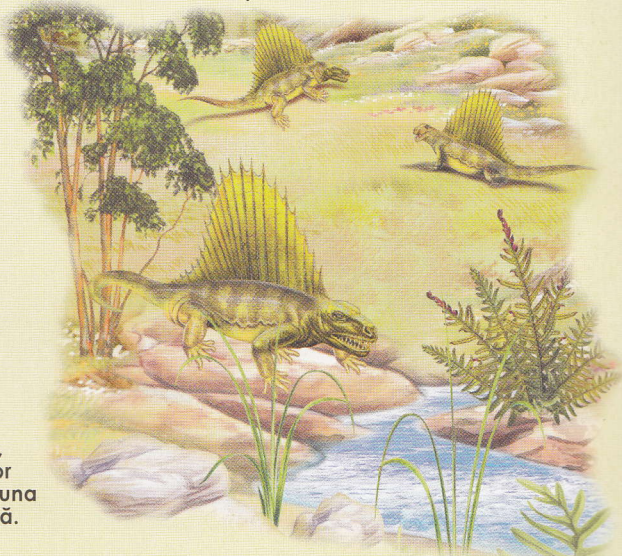
MILLERETTA era o reptilă asemănătoare unei șopârle mari. A avea o lungime de circa 60 de centimetri și probabil era insectivoră.



4 Reptilele mamiferoide au fost cele care s-au răspândit cel mai mult, iar la sfârșitul Perioadei Permiane ele dominau Pământul.

Pelicozaurii au fost animalele cele mai răspândite și mai cunoscute, unul dintre cele mai caracteristice fiind dimetrodonul. Acesta era un răpitor dominant, avea formă de șopârlă și o aripă dorsală în formă de velă, care-i permitea să-și regleze temperatura.

În ciuda aspectului său grațios, DIMETRODONUL era un prădător feroce. Măsura 2 metri și a fost una dintre primele reptile cu creastă.



5 Archosaurii erau răspândiți pe toată planeta.

Aceste reptile erau strămoșii direcți ai dinozaurilor și ai pterozaurilor, dar și ai unor animale care trăiesc și în zilele noastre, precum păsările și crocodilii.

7 *Proterosuchus* semăna foarte mult cu crocodilii de astăzi.

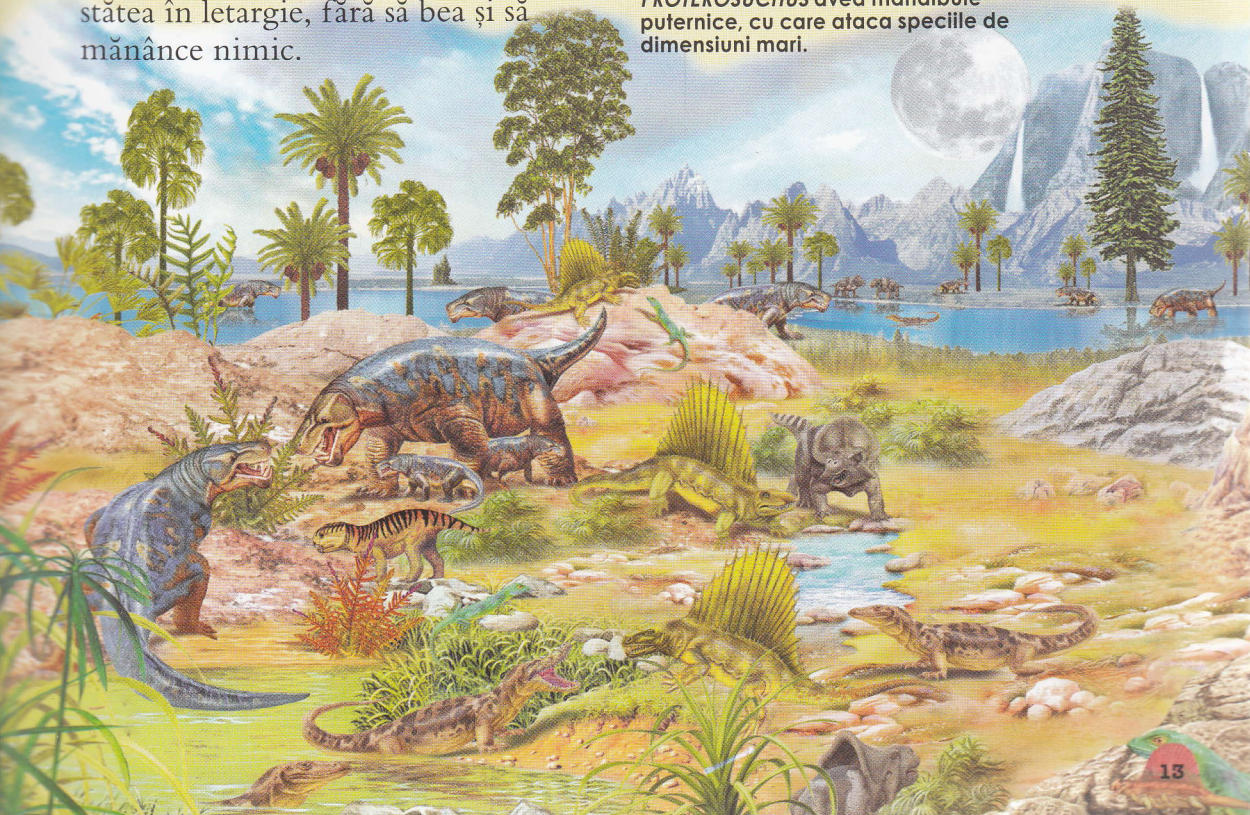
Se crede că în anotimpul secetos stătea în letargie, fără să bea și să mănânce nimic.

6 Permianul a fost ultima perioadă a Erei Paleozoice.

Paleozoicul a început acum 570 de milioane de ani și a durat până acum 246 de milioane de ani. La început, nicio ființă vie nu trăia afară din apă, nici măcar plantele. La sfârșitul acestei ere, reptilele dominau planeta și erau pe cale să apară primii dinozauri.



PROTEROSUCHUS avea mandibule puternice, cu care ataca speciile de dimensiuni mari.



Libris .RO

Respect pentru oameni și cărți

VRĂJITORI ȘI CREATURI MITOLOGICE



Sirrush, ocrotitorul Babilonului

805 Balaur, vultur și felină

Cu gheare de vultur la picioarele din spate și labe de felină în față, Sirrush, numit și Mushussu, era un impresionant apărător al Babilonului. Era acoperit cu solzi fini, iar pe cap avea niște coarne răsucite.

806 A fost ales de însuși zeul soarelui.

Marduk, zeul soarelui și ocrotitorul Babilonului, l-a ales personal pe Sirrush pentru a apăra poarta templului său. Simpla lui prezență îi îngrozea pe dușmani atât de tare, încât aceștia paralizau de frică.

807 O îndoială rezonabilă

În arta babiloniană, animalele mitologice au suferit transformări de-a lungul secolelor; toate, în afară de Sirrush. De aceea se crede că acesta a fost un animal real și că imaginea lui mitică ar putea fi inspirată dintr-un exemplar preistoric fosilizat. Unii zoologi sugerează că ar putea fi vorba despre un Mokèlé-mbèmbé, o creatură preistorică, sau de un dinozaur supraviețuitor capturat în Africa Centrală și adus în Babilon.



808 Daniel și SIRRUSH

Revelațiunile din Vechiul Testament spun povestea profetului Daniel, care pentru a apăra existența propriului zeu s-a luptat cu o fiară sacră babiloniană: în cele din urmă, a reușit s-o otrăvească. Cu toate acestea, SIRRUSH, deja otrăvit, a continuat să apere cetatea până la ultima suflare.



809 Corpul lui era mare cât al unui elefant...

...iar coada și gâtul îi dădeau o anvergură și mai mare. În luptă, solzii îi protejau corpul de lănci, săgeți și săbii, iar labele lui puternice lansau atacuri rapide, violente. Era aproape imposibil de înfrânt, pentru că nu lupta niciodată în câmp deschis, ci doar apăra templul lui Marduk.



810 Poarta pe care o apăra a rămas îngropată mii de ani.

Poarta lui Iștar, una dintre cele opt porți monumentale ale cetății Babilonului, a fost construită prin anul 575 î. Hr. și avea înfățișate pe ea imagini ale lui SIRRUSH. A rămas îngropată și a fost descoperită abia la începutul secolului al XX-lea.



Quetzalcoatl, om și zeu

811 Însământătorul șarpe cu pene

Forma acestui animal mitologic reprezintă pământul și cerul într-o singură ființă. Șarpele simboliza puterea pe care o are pământul în ce privește nașterea și moartea făpturilor. Penele reprezintă cerul și forța lui creatoare și distrugătoare. Când și-a părăsit poporul, a făcut-o arzând pe o plută construită din șerpi. Se spune că, după ce a ars, inima lui s-a ridicat ca un quetzal (o frumoasă pasăre multicoloră) și, ajunsă la cer, s-a transformat în steaua dimineții.

812 Un bărbat înalt, blond și cu barbă

Unele ipoteze despre originea lui Quetzalcoatl spun că ar fi inspirată de un bărbat, un viking sau un cruciat, care sosise în Mexic cu vreo 500 de ani înaintea lui Cristofor Columb, Francisco Pizarro sau Hernán Cortés. Asta ar explica faptul că nativii erau deja familiarizați cu simboluri precum crucea și cu ceremonii similare celor catolice, precum botezul sau spovedania.



813 Nașterea mitului

Quetzalcoatl a imprimat un caracter mistic și auster societății și culturii aztece ale timpului său. Când a dispărut, mitul lui a început să se dezvolte, întemeindu-se pe alte elemente mult mai vechi ale populațiilor americane și transformându-se într-o figură fundamentală între zeii prehispanici.



814 Străin între băștinași

Respect pentru oamenii și carti

Omul străin, blond și cu ochii albaștri care este considerat originea posibilă a figurii lui Quetzalcoatl purta o tunică albă cu o cruce pe piept și le-a adus aztecilor și mayașilor cunoștințe pe care nu le avuseseră până atunci. Binevoitor din fire, Quetzalcoatl a schimbat natura sacrificiilor umane, până atunci sângeroase și necruțătoare, pentru a face alte tipuri de ofrande zeilor.

815 Influența sa a avut o răspândire extraordinară.

Învățăturile lui au ajuns la diferite civilizații, între care olmecii, mayașii, mixtecii, toltecii și, mai ales, aztecii. Surprinzător este că toate aceste populații îl descriu cam la fel.



816 O profeție ambiguă

Respectând o profeție aztecă, Hernán Cortés și sași și aști

O profeție aztecă anunța întoarcerea lui Quetzalcoatl în cetatea Tula tocmai când, în 1519, Hernán Cortés a debarcat pe coasta acesteia. De aceea, aztecii l-au primit cu cadouri și nestemate. La puțin timp după aceea, spaniolii le-au distrus complet imperiul, fără a întâmpina nicio rezistență.



817 Element de referință fundamental pentru azteci și mayași

Quetzalcoatl, sau Kukulcan pentru mayași, este considerat inventatorul calendarului, descoperitorul porumbului, agricultor iscusit, rege al toltecilor, conducător exemplar și zeu civilizator și unificator al lumii. Pentru ei a fost și inventatorul artei de a topi metale, sculptor în pietre prețioase și judecător.

818 Tezcatlipoca, fratele antagonic al lui Quetzalcoatl

În cultura Nahuatl, acești zei frați erau cei mai importanți și aveau aceleași virtuți și atribute, dar o esență contrară: Quetzalcoatl era creatorul, iar Tezcatlipoca distrugătorul. Amândoi simbolizau binele și răul, cele două extreme ale aceluiași concept.

